



FÆLLES OM VELFÆRDS- INNOVATION

En vejledning til kommuner og virksomheder,
der vil arbejde sammen om innovative velfærdsløsninger

ERHVERVSFYRTÅRN
LIFE SCIENCE

| Sund Vægt



INTRO

PASSION LED US HERE

VELKOMMEN!

Hvorfor velfærdsinnovation?

Der er behov for nye løsninger til at løse de udfordringer, danske kommuner står overfor. Med en voksende ældre befolkning, mangel på medarbejdere, generel ressourceknaphed, mv. gælder dette i særlig grad på sundheds- og velfærdsområdet.

25% af sundhedsudgifterne bruges i kommunerne og når der er tale om forebyggelse af sundheds- og velfærdsproblemer, så er kommunernes indsats central. Der er derfor behov for et særligt blik for, hvordan vi kan styrke kommunernes samarbejde med private virksomheder og andre partnere om velfærdsinnovation.

Fælles kommunale løsninger er nødvendige

Der har været arbejdet med OPI i Danmark i mange år. Desværre har indsatsen været præget af mange små enkeltstående projekter frem for fælles kommunale løsninger.

Særligt de små og mellemstore kommuner uden større innovations- og/eller indkøbsafdelinger har haft svært ved at være med.

Partnerskab i Erhvervsfyrstårn Life Science

Løsninger baseret på fælles behov kræver et tæt samarbejde ikke kun direkte med Life Science-virksomheder men også på tværs af kommuner og med vidensinstitutioner.

Erhvervsfyrstårn Life Science er et partnerskab af offentlige myndigheder, private virksomheder samt uddannelses- og vidensinstitutioner, der i fællesskab ønsker at skabe nye løsninger indenfor sundhed og velfærd.

Ønsket om fælles velfærdsinnovation er understøttet af partnerskabet i Erhvervsfyrstårn Life Science.

ET FÆLLES PROCESVÆRKTØJ

Hjælp til processer

På de følgende sider bliver du introduceret til et procesværktøj til offentlig-privat innovation og fælles løsninger. Værktøjet er udviklet for at understøtte fælles kommunalt samarbejde med virksomheder om fremtidens velfærds løsninger.

Der er lagt vægt på en eksplorativ og hurtig tilgang, hvor også små og mellemstore virksomheder kan være med i korte, agile afprøvningsforløb. Procesværktøjet er baseret på en model for offentlig-privat innovation, som leder dig igennem alle processer fra den første idé til implementering og forankring.

Invitation til netværk for kommuner

Er din kommune interesseret i at blive bedre til at arbejde med offentlig-privat innovation?

Med udgangspunkt i partnerskabet i Erhvervsfyrtårn Life Science tilbydes alle interesserede kommuner at deltage i et fælles netværk, som har til formål at understøtte og vejlede kommuner igennem de fire steps beskrevet i denne model.

Vi tror på, at vi står stærkere i fællesskab.

Vil du være med?

Ønsker du som kommune, virksomhed, videninstitution eller andet at arbejde sammen med det fælleskommunale netværk for velfærdsinnovation og OPI, så kontakt:

Charlotte Hauerslev, chh5@furesoe.dk, Furesø Kommune

For mere information om det fælleskommunale netværk se:

<https://erhvervsfyrtårnlifescience.dk/>

LÆSEVEJLEDNING

Sådan gør du

Procesværktøjet kan bruges på flere måder:

- *Til hurtig introduktion* til offentlig-privat innovation og de faser, man skal igennem.
- *Som praktisk værktøj* til projektledere og projektdeltagere, der leder dig igennem de fire steps i procesmodellen og vejleder om metoder og opmærksomhedspunkter.
- *Som vejledning* til de beslutningstagere, der har brug for overblik over forventede aktiviteter for at kunne afsætte tid og ressourcer.
- *Som opslagsværk* for støttefunktioner, som skal hjælpe projektledere og andre undervejs.

Offentlig-privat innovation er ikke en solo-sport. Værktøjet giver en fælles platform og forståelsesramme for at arbejde sammen på tværs af faggrænser og beslutningsniveauer – både internt og eksternt.

Du kan downloade værktøjet på:

<https://erhvervsfyrtårnlifescience.dk/>

Indhold

Værktøjet er delt op i introduktion og vejledning til faser:

Introduktion til procesmodellen.....	s. 6 - 10
Vejledning til fase 1, Behov.....	s. 11 - 14
Vejledning til fase 2, Matche.....	s. 15 - 18
Vejledning til fase 3, Udvikle.....	s. 19 - 22
Vejledning til fase 4, Udbrede.....	s. 23 - 27

Mere viden

Værktøjet er suppleret af fire opslagsdokumenter, hvor man kan læse flere detaljer og få mere viden om tekniske og faglige forhold.



PROCES- MODEL



SÅDAN GØR VI

Fire trin

Innovation mellem virksomheder og offentlige institutioner kan være komplekst. Her gør vi det simpelt og enkelt:

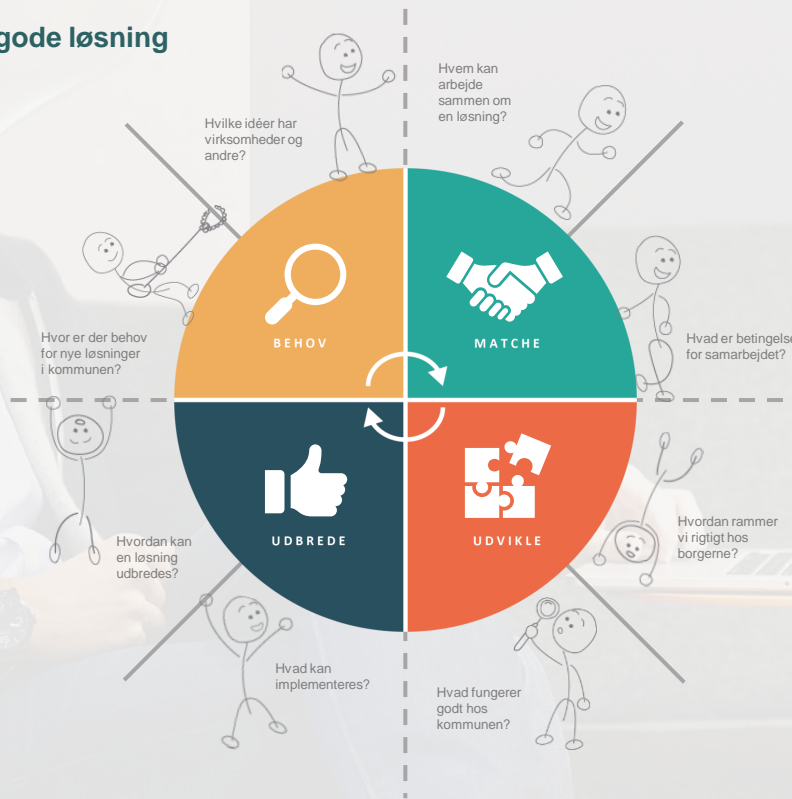
Den hurtige vej er at tage fire skridt:

- 1) **Afklar hvilke behov** kommunen har: hvor trykker skoen, og hvad ville give mest værdi at få løst på nye måder? Har andre kommuner samme behov?
- 2) **Match behovet med en eller flere virksomheder**, som kan være med til at løse behovet. Hvem kan bidrage med teknologi, viden, idéer, en konkret mulig løsning? Kan andre aktører uden for kommunen også hjælpe?
- 3) **Gå sammen om at udvikle en løsning**. Hvordan kunne man tænke helt nyt? Hvilke løsningskoncepter kunne være relevante? Prøv af, test, arbejd tæt sammen både kommune, virksomhed og andre relevante aktører.
- 4) **Sørg for at udbrede løsningen**, eller viden fra løsningsafprøvning via skalering og implementering. Opstår nye behov? Gå til skridt ét og innover igen.



DET SKAL VI HAVE SVAR PÅ

Det handler om den gode løsning



SÅDAN BLIVER DET TIL NOGET

Hold øje med indkøb og mulighed for skalering

Husk at:

- **Gå sammen flere kommuner** med samme behov, så inspiration og viden om de gode løsninger spredes til flere kommuner og aktører samtidig.
- **Have fokus på implementering** og hvordan muligheder for forankring og udbredelse tænkes ind fra start.
- **Tænke på indkøb** og muligheder for indkøb, hvis løsningen skulle blive en succes.

Modellen fører jer igennem alle faser og sikrer, at I også får tænkt på, hvad der skal ske efter innovationssamarbejdet.

Der er mange regler for indkøb i den offentlige sektor. De kan være svære at overskue. Modellen tager højde for dette og viser jer, hvornår der er muligheder for indkøb og under hvilke betingelser.

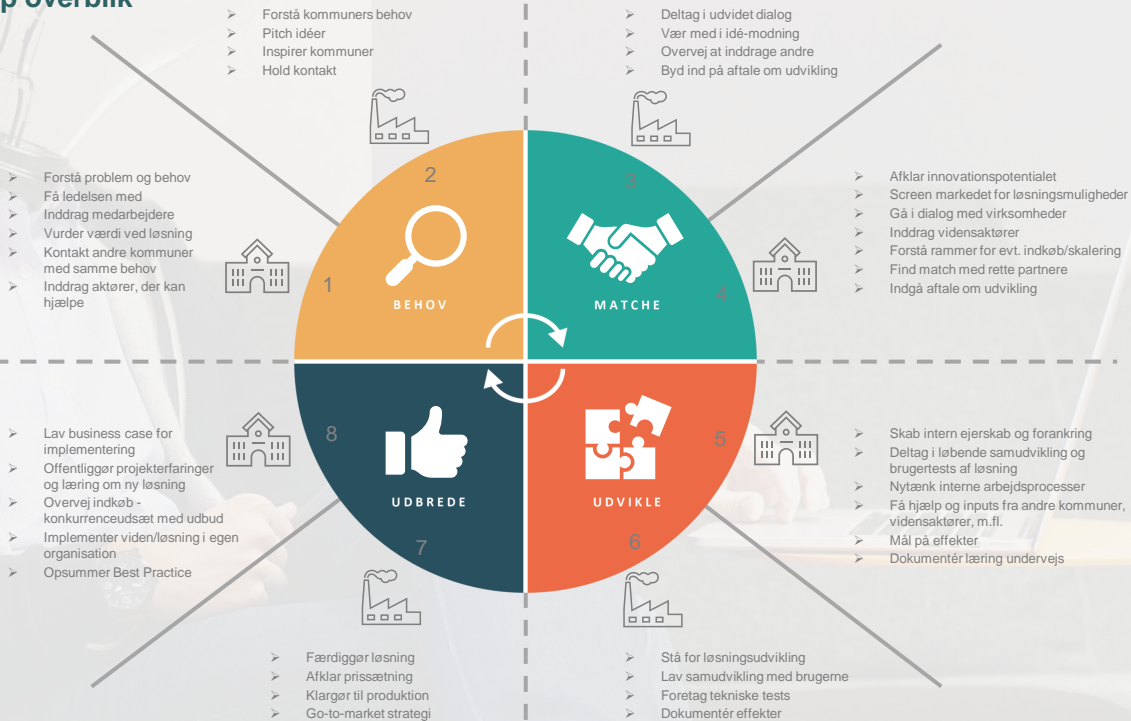
OBS: Bemærk som virksomhed, at et innovationssamarbejde med en kommune aldrig er nogen garanti for et salg.



LAD OS KOMME I GANG!

Step-by-step overblik

Aktiviteter



Kommune

Virksomhed



STEP 1 BEHOV



EXPLORE

BEHOV – HVAD GØR VI?



Forstå kommunens behov for innovation

Der er to veje ind til at identificere behov for innovation i en kommune:

- 1) kommunen opdager selv en udfordring, der kræver nytænkning og ikke løses i dag.
- 2) virksomhed(er)/andre udefra inspirerer eller peger på umødte behov og innovationsmuligheder.

Uanset hvor idéen til innovation starter, er det vigtigt, at kommunen træder et skridt tilbage og ser strategisk på, hvilke behov der skal prioriteres.

- Hvor er der særligt et behov i kommunen for nytænkende løsninger?
- Hvad er særligt vanskeligt for medarbejderne at løfte i hverdagen?
- Hvor mangler der gode løsninger til borgerne?
- Hvor er de største problemer med ressourcer?
- Hvilke ønsker for fremtidens velfærd møder vi ikke i dag?
- Hvor kunne en ny løsning give størst værdi?
- Hvad kunne også være relevant for andre kommuner?

Tag fat i de mennesker, det drejer sig om, og få deres perspektiver, idéer og inputs. Forstå hvad behovet i virkeligheden handler om – måske er der flere ting i spil. Ledelsen i kommunen skal også på banen for at afgøre, hvilke udfordringer, det særligt bør prioriteres at se nærmere på, og hvornår det kunne være relevant at indgå i samarbejde med virksomheder om udvikling.

BEHOV – HVEM GØR DET?



EXPLORE ▶

Kommunens rolle

- Forstå egne behov for innovation
- Få ledelsen med
- Inddrag medarbejdere, borgere og andre 'problemejere'
- Vurder den potentielle værdi ved at få en løsning og prioritér behov
- Kontakt andre kommuner og afklar fælles behov for innovation
- Inddrag aktører, der kan hjælpe med inspiration/viden

Virksomheders rolle

- Forstå kommuners behov for innovation
- Vurder om egne kompetencer/ løsningselementer kunne bidrage
- Pitch idéer til, og muligheder for, fælles innovation
- Inspirer kommuner

Andre: husk

- Andre kan hjælpe med at afklare behov
- Forskere, interesseorganisationer og specialister kan have gavnlig indsigt og viden
- Studerende kan kende til fremtidens behov – særligt hvis de udgør fremtidens medarbejdere
- Andre kommuner kan byde ind med deres perspektiver

BEHOV – HVORDAN GØR VI?



Den hurtige vej

Behovsafklaring kan gøres mere eller mindre omfattende. Lige fra at inddrage eksterne eksperter i antropologiske metoder med dybdegående research til et hurtigt møde om udfordringer. Tre hurtige og nemme steps for kommunen kunne være:

Step 1

Gennemfør
behovsworkshop

- **Vælg et fagområde**, f.eks. ældrepleje. Tag udgangspunkt i allerede kendte problemstillinger og målsætninger
- **Invitér en gruppe medarbejdere** med borgerkontakt fra kommunen til en halv dags workshop.
- **Brainstorm sammen** på: hvad bøvler vi særligt med på vores område i det daglige, når vi hjælper borgerne?
- **Lad alle komme til orde** og skriv alle inputs på en plakat på væggen.
- **Vælg de vigtigste udfordringer.**

Step 2

Vurder
potentialet

- **Vurder potentialet:** hvor er det største potentiale ved at samarbejde med virksomheder om løsninger?
- **Gennemgå de valgte udfordringer** og vurder: hvad ville værdien være ved at løse hver udfordring?
- **Overvej effekter:** økonomiske effekter, borgerrettede effekter, interne effekter og andre relevante effekter.
- **Gå videre** med den udfordring, hvor en løsning kunne bringe mest mulig værdi.

Step 3

Udpeg
problemejer

- **Udpeg en problem-ejer** (afdeling/enhed), der ønsker at være med i et udviklingsprojekt om løsninger på en af de valgte udfordringer.
- **Inddrag ledelsen** i endelig prioritering og vurdering af, om der skal afsøges muligheder for samarbejde med virksomheder om innovation.
- **Kontakt andre kommuner** og få deres inputs og kvalificering af behov.

BEHOV – HVAD SKAL VI HUSKE?



Særlige obs-punkter: er udfordringen OPI-egnet?

- Prioriter udfordringer med stort potentiale for velfærdsmæssige og/eller økonomiske effekter.
- Vælg udfordringer, der også er relevante for andre kommuner, så løsninger kan komme mange til glæde efterfølgende.
- Vær opmærksom på, om andre allerede har løst de valgte udfordringer – andre kommuner, andre sektorer, eksisterende tekniske løsninger, mv.
- Skal udfordringerne løses internt, eller er de egnede til at blive løst i kommune-virksomhedssamarbejde?

Formalia: er der formelle forhindringer?

- Overvej om det at arbejde med en løsning til de valgte udfordringer kræver adgang til persondata.
- Undersøg om der er indkøbsaftaler i kommunen, som binder kommunen til at købe og anvende bestemte løsninger til den valgte udfordring.
- Tal med nogen med overblik over regler og retningslinjer, som måske sætter rammen for en løsning.
- Du skal ikke finde løsninger på alle formelle forhold endnu men lav en liste over de ting, der skal undersøges nærmere på et senere tidspunkt.

Behovsafklaring: skal andre metoder i brug?

- Supplér evt. workshoppen med interviews med medarbejdere og borgere for en dybere behovsforståelse.
- Overvej idé-udvikling med direktion og områdeledere om udfordringer og ønsker til innovative løsninger.
- Prioritér møder mellem kommune og virksomheder, studerende, forskere og andre, der henvender sig med gode idéer og bud på innovationsegne behov.
- Inddrag andre kommuner: inviter dem evt. med til fælles behovsworkshop eller få deres hjælp til at kvalificere behov.
- Overvej altid metoder til behovsafklaring: hvad er relevant?

Næste skridt

- Undersøg hvem det kunne være relevant at arbejde sammen med for at finde en løsning. Foruden kommunen og en eller flere virksomheder: kunne forskere, studerende, interesseorganisationer, eksperter, ... bidrage?
- Få et overblik over hvilke midler, der kan finansiere kommunens videre engagement i at finde/udvikle løsninger til den valgte udfordring. Interne midler, egne timer, fonde, mv.
- Sæt det rette hold internt: få alle de vigtigste kompetencer med på holdet – også dem, der skal bidrage senere.

STEP 2 MATCHE



MATCHE – HVAD GØR VI?



Match behovet med en eller flere samarbejdspartnere

Du har nu afklaret, hvor der er behov for innovation og nytænkning, samt at udfordringen måske kunne være OPI-egnet. Så er det tid til at starte systematisk dialog mellem kommunen og virksomheder samt andre, der kan hjælpe med at løse udfordringen.

For at finde rette samarbejdspartnere er tre forhold særligt vigtige som kommune:

- 1) Lav en bred markedsscreening for at finde relevante virksomheder
- 2) Inviter potentielle partnere indenfor i en åben og fordomsfri dialog
- 3) Indgå aftale om samarbejde med plads til overraskelser og innovation.

Overvej undervejs:

- Hvem er bedste virksomhed(er) at samarbejde med?
- Er der nogen, der allerede arbejder med relevant teknologi eller løsninger, der kunne tilpasses?
- Kræver udfordringen at flere virksomheder arbejder sammen om en løsning?
- Kunne det være relevant også at inddrage andre aktører?
- Har man løst lignende udfordringer i andre brancher?
- Hvilke virksomhed(er) har interesse i at investere i et fælles udviklingsprojekt med kommuner?
- Hvad er forventninger og rammer for et udviklingspartnerskab internt i kommunen?
- Hvad er krav til en løsning, før den kan afprøves i kommunen?
- Hvordan deles udgifter til afprøvning og udvikling?

MATCHE – HVEM GØR DET?



Kommunens rolle

- Afklar innovationspotentialet
- Screen markedet for løsningsmuligheder
- Gå i dialog med virksomheder
- Inddrag vidensaktører
- Forstå rammer for evt. indkøb/skalering
- Find match med rette partnere
- Indgå aftale om udvikling

Virksomheders rolle

- Deltag i udvidet dialog
- Vær med i indledende idé-modning
- Overvej at inddrage andre
- Byd ind på aftale om udvikling

Andre: husk

- Inviter også andre kommuner og andre aktører som forskere, eksperter, studerende, interesseorganisationer, mv. med i dialogen.
- Spørg om hjælp til at komme i kontakt med relevante virksomheder, fx hos brancheorganisationer, erhvervshuse, mv.

MATCHE – HVORDAN GØR VI?



Den hurtige vej

Der er mange måder at finde relevante udviklingspartnere på. En markedsdialog kan også være mere eller mindre ambitiøs. Tre hurtige og nemme steps for kommunen kunne være:

Step 1

Foretag en
markedscreening

- **Lav en hurtig søgning** på, om der allerede er teknologi eller innovative løsninger fra virksomheder, der kunne løse udfordringerne helt eller delvist.
- **Søg på nettet, ring evt.** til eksperter med viden om markedet.
- **Er andre i gang** med løsningsudvikling?
- **Bliv klar og tydelig** på, hvorfor eksisterende løsninger ikke kan bruges.
- **Gå videre:** Hvis der ikke umiddelbart er de rette løsninger på markedet, så gå videre med etablering af OPI-projekt.

Step 2

Gennemfør
markedsdialog

- **Invitér virksomheder** og eksperter til halvdags-workshop med problemejer (kommunale medarbejdere/borgere).
- **Få andre kommuner** med også.
- **Brainstorm på mulighedsrum:** hvordan kunne man tænke helt nyt om løsninger? hvilke innovationsretninger ville give mening? hvad skal der til for at gøre det attraktivt at være med i et OPI udviklingsforløb? Mv.
- **Opsummer** i kort beskrivelse af egne ønsker til udviklingsprojekt.

Step 3

Indgå aftale om
udvikling

- **Vælg innovationspartner(e).** Inviter fx virksomheder til at indsende ansøgning om OPI-deltagelse pba beskrivelse af ønsker fra kommunen.
- **Hold møder** med valgte projektpartnere og bliv enige om det fælles udviklingsmål samt gensidige forventninger.
- **Lav foreløbig projektbeskrivelse,** projektplan og klarlæg finansiering af udviklingsforløb.
- **Indgå aftale** om OPI-projekt.

MATCHE – HVAD SKAL VI HUSKE?



Særlige obs-punkter: hvis det bliver en succes

- Vær særlig opmærksom på allerede nu at overveje forskellige relevante veje til et fremtidigt indkøb/ implementering.
- Sørg for at tale med indkøbsafdeling/-ansvarlig: hvad er rammerne for indkøb, hvis en løsning kan udvikles og bliver en succes?
- Involver også personer med kendskab til rammer for implementering – fx regler om ibrugtagning af teknologi.
- Undersøg om der er igangværende politikudvikling eller strategier, der skal tages hensyn til i det videre forløb.

Formalia: hvordan indgås den rette OPI-aftale?

- For at sætte gang i et fælles udviklingsprojekt mellem kommune(r) og virksomhed(er) skal der anvendes en OPI-kontrakt.
- OPI-kontrakten indrammer alle formelle aftaler vedr. projektet. Sæt god tid af og få evt. juridisk hjælp til aftalen.
- Tal forventninger godt igennem forud for indgåelse af OPI-aftale. Brug anledningen til at få lavet en god plan for, hvad parterne hver især byder ind med, finansiering, mv.
- Husk at give plads til, at projektet kan ændre sig undervejs.
- Se mere om formalia ved OPI i *Opslagsdokument om OPI*.

Markedsdialog: hvad er rammer og forventninger?

- Husk at dialogen mellem virksomheder og kommuner er en innovationsrettet dialog.
- Man ser altså udover de traditionelle køber-sælger skel og forsøger i stedet uformelt af afdække muligheder for at innovere sammen.
- Vær klar om forventninger til dialogen, og at der er tale om en anden type dialog end mere traditionel kontakt.
- Vær især tydelig om, at der ikke er tale om salgsmøder, og at forventningen er, at der skal udvikles helt nye innovative løsninger i et tæt og eksperimenterende samarbejde.

Næste skridt: fortsæt eller hop af

- Hvis markedsdialogen viser, at der allerede er løsninger på markedet, som direkte kan tages i brug: hop af og gå direkte til indkøb.
- Hvis dialogen med andre kommuner viser, at der er et meget stort og erkendt behov samt finansiering, hvis rette løsning udvikles: hop af og gennemfør i stedet et innovativt indkøbsforløb.
- Hvis match-fasen viser, at kommunen er for uklar pt. om egne behov: hop af og arbejd dybere med behovsafklaring.
- Ellers fortsæt nu til næste fase!

STEP 3 UDVIKLE



UDVIKLE – HVAD GØR VI?



Arbejd sammen om at udvikle den bedst mulige løsning

Når der er indgået aftale om udvikling sammen med en eller flere virksomheder, kan der gennemføres et innovationsforløb om ny løsning.

Idéen med OPI er at sikre et tæt samarbejde mellem parterne, hvor løsningsidéer udvikles sammen og testes hos de potentielle brugere i hurtige afprøvnings- og testforløb.

Der kan være tale om radikalt nye, innovative løsninger, som bryder helt med hidtidige tilgange i markedet og i kommunen. Eller der kan være tale om innovativ forbedring eller nytænkning af eksisterende teknologi. Det er vigtigt igennem hele udviklingsprocessen, at alle er åbne for at ændre, tilpasse og skifte fokus, når man bliver klogere på, hvad der virker og ikke virker undervejs.

- Hvordan kunne man tænke helt nyt om løsningsmuligheder og løsningselementer?
- Hvad virker hos brugerne, og hvad virker ikke? Hvad nu hvis man i stedet gjorde x, y, z...?
- Skal kommunens arbejdsprocesser også ændres for at skabe rum for brug af ny teknologi?
- Hvad ville virke også hos andre kommuner, så en løsning kunne udbredes på tværs af Danmark, og måske internationalt?

Vær bevidst om, at der også skal træffes beslutninger og vælges til/fra undervejs. Hold tempo i udviklingsprocessen og prioritér, hvor ressourcer, tid og energi bruges bedst.

UDVIKLE – HVEM GØR DET?



Kommunens rolle

- Skab internt ejerskab og forankring
- Deltag i løbende samudvikling og brugertests af løsning
- Nytænk interne arbejdsprocesser
- Afklar om der også er behov for at arbejde med kompetenceudvikling og forudsætninger for implementering.
- Få hjælp og inputs fra andre kommuner, vidensaktører, m.fl.
- Dokumentér effekter og læring.

Virksomheders rolle

- Stå for løsningsudvikling
- Lav samudvikling med brugerne
- Foretag tekniske tests
- Dokumentér effekter
- Overvej andre potentielle kundegrupper

Andre: husk

- Inddrag forskere, eksperter og andre videnpersoner i udviklingsforløbet, hvis det giver mening.
- Overvej at inddrage studerende som fremtidens medarbejdere og/eller til udvalgte delopgaver som f.eks. afprøvning og videnopsamling.
- Test gerne løsningsidéer i flere kommuner.

UDVIKLE – HVORDAN GØR VI?



Den hurtige vej

En samudviklingsproces med virksomhed(er) kan gøres på mange måder. Lige fra små hurtige brugertests til tæt idé-udvikling og eksperimentelle afprøvninger af helt nye teknologier. Tre hurtige og nemme steps for kommunen kunne være:

Step 1

Brainstorm om indledende løsningskoncept

- **Find mindre brugergruppe**, som kan agere teststed for løsningsudvikling.
- **Invitér brugerrepræsentanter** til halvdagsworkshop sammen med udviklere fra virksomhed.
- **Giv feedback** på virksomhedens forestilling om en løsning.
- **Brainstorm sammen** på mulige løsningsidéer, byg måske en prototype i pap/lette materialer med inputs fra alle.

Step 2

Test og tilpas prototype & forudsætninger for implementering

- **Lad virksomheden teste** en prototype blandt brugerne på teststedet.
- **Test først** i en mindre gruppe af borgere, medarbejdere eller andre relevante brugere.
- **Virksomheden indsamler inputs** og tilpasser løsningen. Test og tilpas gerne flere gange.
- **Vurdér forudsætninger** for implementering, inkl. kompetenceudvikling.
- **Test derefter i større skala**, gerne hos flere kommuner/institutioner.

Step 3

Dokumenter erfaringer

- **Mål og dokumenter** de effekter, en løsning giver undervejs i testforløb. Bed brugerne om at vurdere både oplevede effekter og forventede effekter ved en fuld implementering.
- **Vurdér** hvad der internt skal til for at implementere en løsning.
- **Beskriv den endelige løsning** og særligt de endelige brugerønsker til funktionalitet, design, mindstekrav og teknisk kunnen.
- **Opsummer viden:** hvad har I lært?

UDVIKLE – HVAD SKAL VI HUSKE?



Særlige obs-punkter: sørg for en agil proces

- Sørg for at planlægge en innovationsproces, der ikke er for omfattende og langvarig. Det gælder særligt, hvis flere kommuner skal agere test og udviklingspartner samtidig.
- Fail fast: test først i det små, bred derefter ud. Lav hellere små hurtige tests, som kan gentages flere gange end store tidlige fuld skala afprøvninger.
- Sæt brugerne i centrum: det er dem, der ved, hvad der virker i hverdagen og giver værdi.
- Bliv gerne overrasket og vær åben overfor at lave løsningen helt om, hvis innovationsprocessen viser et behov for det.

Formalia: hvad er de formelle rammer?

- Vær opmærksom på regler og lovgivning, der skal overholdes i testforløb. Det kan eksempelvis være GDPR-regler om samtykke fra brugere, hvis inputs indsamles.
- Undersøg også, hvad de formelle rammer er for ibrugtagning af en løsning: spørg i kommunen, om der er lovgivning, tekniske krav eller andre vigtige forhold.
- Overvej også om interne arbejdsprocesser og politikker skal udfordres som del af innovationsprocessen: måske skal der internt tænkes nyt for at give plads til løsningsmuligheder.

Duer løsningen? Mål på effekter

- Udviklingsforløbet handler både om at udvikle den bedst mulige løsning. Men det handler også om at afklare, hvilken værdi en bedre løsning kunne give. Værdi kan være flere ting.
- Det kan være økonomiske effekter (besparelser, effektiviseringsgevinster, bedre ressourceudnyttelse, mv.).
- Det kan være brugerrettede effekter (forbedret borgeroplevelse, serviceforbedringer, mv.).
- Det kan være organisatoriske effekter (bedre arbejdsprocesser, øget medarbejdertilfredshed, mv.).

Næste skridt: forbered implementering/udbrede

- Overvej skalerings- og implementeringspotentialet ved den udviklede løsning: kan løsningen bruges og blive en succes?
- Hvem kunne ellers bruge løsningen?
- Hvad skal der til for at løsningen vil kunne implementeres?
- Husk: det er også et resultat, at eksperimentet ikke lykkes. Hop af og gå ikke videre, hvis afprøvninger og tests viste, at løsningsidéen ikke holder.

STEP 4 UDBREDE



UDBREDE – HVAD GØR VI?



Del viden fra projektet og udbred erfaringer/løsning

Hvis innovationsprocessen har været en succes, og den udviklede løsning har vist sig levedygtig, så gå nu i gang med at udbrede erfaringer og overvej implementering.

Kommunen skal tage stilling til, om denne type løsning skal implementeres i større skala på tværs af kommunen, og hvordan erfaringer fra projektet kan deles med andre kommuner/offentlige aktører.

Virksomheden skal klargøre løsningen til produktion i skala og tage stilling til, hvordan den udviklede løsning kan kommercialiseres bredt i Danmark og evt. internationalt.

- Hvordan kan erfaringer fra projektet offentliggøres?
- Hvad vil være forudsætninger for implementering?
- Skal denne type løsning indkøbes i større skala i kommunen?
- Ønsker flere kommuner at gå sammen om løsningsindkøb, og hvordan skaffes i så fald budget?
- Hvilke ændringer og tilpasninger i interne arbejdsprocesser skal der til for at ibrugtage denne løsningstype?
- Hvem i organisationen kunne drive en intern forandringsproces?
- Hvordan forankres implementering på topledelsesniveau?

UDBREDE – HVEM GØR DET?



Kommunens rolle

- Lav business case for implementering
- Offentliggør projekterfaringer og læring om ny løsning
- Overvej indkøb - konkurrenceudsæt med udbud
- Implementer viden/løsning i egen organisation
- Opsummer Best Practice

Virksomheders rolle

- Færdiggør løsning
- Afklar prissætning
- Klargør til produktion
- Go-to-market strategi

Andre: husk

- Tværgående fora kan bruges til at dele viden og erfaringer om den udviklede løsning, fx kommunale netværk, indkøbsfællesskaber, fagfora, organisationer (fx KL), konferencer, mv.
- Inddrag kommunikationsfolk og pressen, hvis det giver mening at gå bredt ud og med stor nyhedsværdi.

UDBREDE – HVORDAN GØR VI?



Den hurtige vej

Implementering handler i høj grad om at kunne dokumentere værdi samt en proaktiv indsats for at formidle resultater og erfaringer. Tre hurtige og nemme steps for kommunen kunne være:

Step 1

Lav business case for implementering

- **Formulér en klar business case**, der dokumenterer værdien og effekter ved en løsning.
- **Tag fat i det politiske niveau** og topledelsen for at få opbakning til finansiering og evt. omprioritering i eksisterende budgetter.
- **Aftal med virksomheden** om de må bruge kommunen(erne) som referencecase i markedsføring af løsningen.

Step 2

Vurder muligheder for indkøb

- **Vær bevidst om regler** for og veje til indkøb, særligt om et indkøb skal konkurrenceudsættes.
- **Overvej at gå sammen** flere kommuner om fælles indkøb i skala.
- **Involver indkøbsafdelingen/-ekspertise** i at udarbejde udbudsmateriale og køre udbudsforløb.
- **Beslut** om der er tale om et engangsindkøb eller en løbende rammeaftale om løsningsleverancer.

Step 3

Del projekterfaringer

- **Offentliggør projekterfaringer** på egen hjemmeside og i relevante fora, hvor andre kommuner færdes.
- **Aftal med virksomheden(erne)** og andre projektdeltagere, hvordan offentliggørelse samt videndeling kan foregå og evt. koordineres.
- **Mød medarbejdere og ledere** i kommunen for at tale om erfaringer og interesse/muligheder for implementering.

UDBREDE – HVAD SKAL VI HUSKE?



Særlige obs-punkter: hvordan komme bredt ud?

- Sørg for at komme bredt ud med projekterfaringer og tal sammen i projektgruppen om, hvordan en fælles kommunikationsindsats kan koordineres.
- Tværgående fora kan bruges til at dele viden og erfaringer om den udviklede løsning, fx kommunale netværk, indkøbsfællesskaber, organisationer (fx KL), konferencer, mv.
- Vær tydelig omkring, hvornår parternes veje skilles, og udviklingsprojektet stopper. Virksomheden går videre med egen markedsføring. Kommunerne går måske i udbud.

Formalia: udbud med konkurrenceudsættelse

- Det gælder særligt for denne OPI-tilgang, at den udviklede løsning typisk IKKE kan indkøbes direkte uden forudgående udbud
- Andre virksomheder skal have mulighed for at byde ind med konkurrerende løsninger i en indkøbsproces.
- Beskriv derfor de erfarede behov og brugerønsker til en løsning i et udbud – ikke en detaljeret løsningsbeskrivelse.
- Vær åben for at tage en anden løsning i brug end præcis den, der er afprøvet i projektet.

Hvordan kommer vi fra pilot til skala?

- Det kan tage tid at komme fra pilot til skala. Virksomheden skal gøre løsningen produktionsklar, kommunen(erne) skal måske igennem en udbudsproces for at indkøbe og implementere.
- Internt i kommunen skal der også findes budget til evt. indkøb samt ofte arbejdes med interne arbejdsprocesser, før en implementering kan gennemføres.
- Det kan være hensigtsmæssigt for kommunen at starte med en pilotimplementering, før en løsning udbredes bredt i hele kommunen.

Næste skridt: sørg for at forankre erfaringer

- Gennemfør gerne en evaluering af, hvad I har lært i projektet, og hvordan læringspunkter kan bruges fremadrettet i lignende forløb.
- Del viden internt på tværs af organisationen, så ikke kun projektleder og projektdeltagere kender til resultater.
- Hvis der skal arbejdes med fuld implementering, så vær opmærksom på vigtigheden af intern forandringsledelse og evt. nødvendig kompetenceudvikling blandt de medarbejdere eller borgere, der skal tage løsningen i brug.
- Sørg for at fejre succeserne og del den gode historie!

OM DETTE VÆRKTØJ

Udviklet som del af Erhvervsfyrtårn Life Science

Dette værktøj er udviklet af innovationsvirksomheden INNOBA for Furesø Kommune som del af indsatsen under Erhvervsfyrtårn Life Science. Procesværktøjet er en del af Furesø Kommunes arbejde med at afprøve og udvikle metoder til fælles kommunal velfærdsinnovation, som medfinansieres af Den Europæiske Fond for Regionaludvikling.

Værktøjet er baseret på systematisk erfaringsopsamling fra en række konkrete OPI-projekter i 2022-2023 og er udviklet på baggrund af inputs og erfaringer fra de deltagende virksomheder og kommunale medarbejdere. Derudover er der inddraget viden fra eksisterende metoder og udviklede OPI-tilgange samt tidligere erfaringsopsamling på området. Endelig har en styregruppe bestående af Erhvervscenter Hovedstaden, Københavns Professionshøjskole, DTU, Videnscenter for Velfærdsteknologi, CO-PI, Danish Life Science Cluster, Furesø Kommune samt udvalgte repræsentanter for erhvervslivet løbende givet faglige inputs til værktøjet.

For mere information om værktøj og processen bag, kontakt:

Terkel Kunding
tek@furesoe.dk, tlf.: 7235 4007
Furesø Kommune

Charlotte Hauerslev
chh5@furesoe.dk, tlf.: 7216 5534
Furesø Kommune

Rikke Bastholm
rbc@innoba, tlf.: 3131 8776
INNOBA ApS



**ERHVERVSFYRTÅRN
LIFE SCIENCE**



**FURESØ
KOMMUNE**

INNOBA

DEN EUROPÆISKE UNION

Den Europæiske Fond
for Regionaludvikling



Finansieret som et led i EU's reaktion
på COVID-19-pandemien

Vi investerer i din fremtid

